

# Offre et recours aux soins de premiers recours sur le Pays Sud Charente

*Cette étude a été réalisée en collaboration entre les services de l'Agence Régionale de Santé (ARS), Mme Anne ROUSSEL, statisticienne et l'animatrice santé du Pays Sud Charente, Florence RAMAT, au premier semestre 2010. Les données et leurs traitements sont mis à disposition par l'Assurance Maladie, les analyses et la présentation ont été réalisés en collaboration entre l'ARS et le Pays Sud Charente.*

Les **soins de premiers recours** sont définis par la loi Hôpital Patient Santé et Territoires (HPST) de juillet 2009. Ces soins comprennent :

- La prévention, le dépistage, le diagnostic, le traitement et le suivi des patients ;
- La dispensation et l'administration des médicaments, produits et dispositifs médicaux, ainsi que le conseil pharmaceutique ;
- L'orientation dans le système de soins et le secteur médico-social ;
- L'éducation pour la santé.

D'après cette loi, les soins de premiers recours s'organisent notamment autour du médecin généraliste et du pharmacien. Afin de mettre en œuvre ces soins de premiers recours, il est important de faciliter la coopération des professionnels de santé de proximité. C'est pourquoi, cette étude porte sur les Médecins Généralistes, les Infirmiers, les Masseurs Kinésithérapeutes, les Chirurgiens Dentistes et les Pharmacies. Ces Professions libérales sont en fait le socle des coopérations de soins primaires.

Le **Pays Sud Charente** est composé de sept cantons : Aubeterre-sur-Dronne, Baignes Ste Radegonde, Barbezieux-Saint-Hilaire, Blanzac-Porcheresse, Brossac, Chalais et Montmoreau-Saint-Cybard. Les limites administratives du Pays Sud Charente se confondent avec celles de ces sept cantons sauf pour le canton de Blanzac, duquel sont exclus les communes de Claix, Mouthiers et Plassac-Rouffiac, au 1<sup>er</sup> janvier 2010.

Pour réaliser cette étude, les données relatives au Pays Sud Charente, dans ces limites administratives au 1<sup>er</sup> janvier 2010, ont été retenues pour le paragraphe « Effectifs et Densités » uniquement. En dehors de ce paragraphe, ce sont les limites cantonales des 7 cantons du Pays Sud Charente qui ont été retenues. En outre, les zones d'attractivité des professionnels de santé ne s'organisent pas de la même façon selon les professions et ne se limitent pas nécessairement aux limites administratives des territoires. C'est pourquoi cette étude tente de présenter cette diversité sans se limiter aux frontières administratives territoriales.

Cette étude présente cinq grands types d'informations relatives à l'offre et au recours aux soins primaires permettant d'appréhender les besoins et les disparités :

- les effectifs et les densités des professionnels de santé et de la population,
- l'activité moyenne des professionnels de santé,
- la consommation de soins,
- la mobilité des patients,
- la définition de zones fragiles.

## 1/ EFFECTIFS et DENSITES

### a/ Professionnels de santé de premiers recours

Le Pays dispose de 81 Professionnels de Santé de premiers recours.

Répartition par âge des Professionnels de Santé de premiers recours et évolution de leurs installations :

Au 01/01/2010	Professionnels en activité			Installation avant le 01/01/2006	Installation à compter du 01/01/2008	Total actifs
	- de 50 ans	de 50 à 54 ans	55ans et +			
Médecin Généraliste	7	7	16	30		30
Chirurgien dentaire	3	1	6	10		10
Infirmier	14	6	9	20	5	29
Masseur kinésithérapeute	6	3	2	7	1	11
<b>Total Professionnels</b>	<b>30</b>	<b>17</b>	<b>3</b>	<b>67</b>	<b>6</b>	<b>80</b>

Source 1

- 55% des Médecins généralistes libéraux et 60% des chirurgiens dentistes ont plus de 55 ans.
- 69% des Infirmiers et 82% des Masseurs kinésithérapeutes ont moins de 55 ans.
- Au 1<sup>er</sup> janvier 2010, aucune nouvelle installation de Généralistes ou de Dentistes depuis janvier 2008

Répartition par âge et par cantons des Généralistes, Chirurgiens dentistes, Infirmiers, Masseurs kinésithérapeutes

Au 01/01/2010	Aubeterre		Baignes		Barbezieux		Blanzac		Brossac		Chalais		Montmoreau		Total Pays
	Nb	+55ans	Nb	+55ans	Nb	+55ans	Nb	+55ans	Nb	+55ans	Nb	+55ans	Nb	+55ans	Nb
Généraliste	3	2	4	1	9	8	4	1	0	0	6	3	4	1	30
Chirurgien dentaire	1	0	0	0	4	3	1	1	0	0	2	1	2	1	10
Infirmier	3	3	2	1	10	2	3	0	2	1	4	0	5	2	29
Masseur kinésithérapeute	0	0	3	0	4	1	1	0	0	0	2	0	1	1	11
<b>Total Professionnels</b>	<b>7</b>	<b>5</b>	<b>9</b>	<b>2</b>	<b>27</b>	<b>14</b>	<b>9</b>	<b>2</b>	<b>2</b>	<b>1</b>	<b>14</b>	<b>4</b>	<b>12</b>	<b>5</b>	<b>80</b>
<b>Pharmacies / Officines</b>	<b>2</b>		<b>2</b>		<b>4</b>		<b>1</b>		<b>1</b>		<b>2</b>		<b>2</b>		<b>14</b>

Source 1 : ERASME (Assurance Maladie)- Traitement URCAM/ INSEE 2006 : limites administratives Pays 2010

La commune de Barbezieux dispose de la plus importante offre de soins libérale et d'un Centre Hospitalier : « Les Hôpitaux du Sud Charente ». Ce tableau précise quels cantons sont touchés par l'absence ou le vieillissement des différents Professionnels de Santé de premiers recours. Les médecins et les dentistes sont les professionnels de santé les plus âgés, en moyenne sur l'ensemble des cantons du Sud Charente.

Source 1 : ERASME (Assurance Maladie)- Traitement URCAM/ INSEE 2006 : limites administratives Pays 2010

Source 2 : C@rtoSanté 2008 - limites cantonales  
Traitement complémentaire et présentation : Pays Sud Charente

## Cessations et Installations

Depuis le 1er janvier 2008, le Pays Sud Charente (90 communes) a vu partir 10 professionnels de santé non remplacés à ce jour :

- 3 médecins généralistes,
- 3 Chirugiens-dentistes,
- 4 Masseurs kinésithérapeutes.

Seule la catégorie des infirmiers reste stable avec un nombre d'installation supérieur au nombre de cessation de +1 professionnel.

Le canton de Brossac se retrouve sans médecin généraliste, cependant un infirmier s'y est installé depuis.

Le canton de Baignes est également dépourvu de chirurgien-dentiste. A Barbezieux, 4 chirurgiens- dentistes exercent actuellement, mais 3 d'entre eux ont plus de 55 ans.

Il n'y a plus de Masseur kinésithérapeute sur le canton de Aubeterre. Sur le canton de Montmoreau, le Masseur kinésithérapeute qui reste a plus de 55 ans.

## b/ Population

Le Pays Sud Charente se compose de 90 communes qui rassemblent 35 090 habitants, d'après le recensement de 2006 de l'INSEE. Sa population reste relativement stable par rapport au recensement 1999 : **+1 %**. Moins **d'un quart** de la population résidente a **plus de 65 ans** : **23,7 %** en 2006.

### Densité de population par cantons et évolutions

Cantons	Population	Evolution entre 1999 et 2006	Densité moyenne (hab/km <sup>2</sup> )	Part des + 65 ans	Evolution entre 1999 et 2006
Aubeterre	3 277	5,0%	25,5	29,9 %	4,3%
Baignes-Sainte-Radegonde	4 078	4,8%	27,5	25,7 %	6,0%
Barbezieux-Saint-Hilaire	9 742	-1,2%	46,5	21,9 %	-1,8%
Blanzac-Porcheresse	7 989	5,5%	35,0	17,8 %	-2,6%
Brossac	2 314	6,7%	14,3	23,3 %	-2,4%
Chalais	4 585	-0,4%	31,9	29,9 %	-1,5%
Montmoreau-Saint-Cybard	4 729	0,3%	23,7	26,5 %	2,4%
<b>7 cantons du Pays</b>	<b>36 714</b>	<b>2,2%</b>	<b>30,4</b>	<b>23,7 %</b>	<b>0,2%</b>

Sources : Données INSEE RP 1999-2006

Entre 1999 et 2006, les cantons de Aubeterre et Chalais sont les cantons les plus marqués par le vieillissement, avec près de 30% de personnes âgées de plus de 65 ans. Ce vieillissement est en recul pour Chalais. Le canton de Baignes a une part importante des plus de 65 ans et de plus il connaît le vieillissement le plus marqué des sept cantons.

A l'opposé, les cantons de Barbezieux, Blanzac et Brossac sont les cantons les moins marqués par le vieillissement et leur population rajeunit.

### Comparaison des densités des professionnels de santé Pays / Département / Région / France

Densités pour 100 000 habitants	Pays Sud Charente	Département	Poitou-charentes	France Métropolitaine
Généraliste	88,3	104,0	104,2	99,9
Chirurgien dentaire	28,4	39,7	44,8	56,1
Infirmier	82,6	61,9	79,6	94,8
Masseur kinésithérapeute	31,3	52,6	61,8	78,0

Sources densités départementales, régionales et nationales : SNIR 2008, actualisées avec données INSEE 2006. Les autres densités sont calculées à partir du traitement ERASME (Assurance Maladie) et la population INSEE RP 2006 du Pays Sud Charente.

La densité des quatre professionnels de santé de premier recours est inférieure en Sud Charente par rapport au niveau national, à la région et au département, sauf pour la densité d'infirmier. Cette dernière est supérieure à celle du département et de la région mais reste inférieure au niveau national.

La densité des médecins généralistes en Charente et en Poitou-Charentes montre une attirance de cette profession pour le grand sud-ouest par rapport à la France. En revanche cette attirance n'est pas valable pour le Sud Charente. Des écarts de densités entre le Sud Charente, la Charente et le Poitou-Charentes montrent l'attractivité des villes du département et d'autres territoires, pour l'exercice des professionnels de santé, en particulier pour les chirurgiens-dentistes et les kinésithérapeutes.

## 2/ ACTIVITE MOYENNE

L'activité moyenne d'un professionnel de santé est exprimée ici en nombre moyen d'actes annuel, pour un praticien. Ces quantités moyennes d'actes réalisés montrent les particularités des actes et de l'exercice de chaque type de Professionnel de Santé. Pour envisager la pluridisciplinarité, il faut envisager la coopération de ces différents modes d'exercices. La pluridisciplinarité et la coopération dépendent des conceptions de chaque Professionnel de Santé et de leur mode d'exercice de soins.

### Comparaison des activités moyennes par professionnel des 7 cantons avec le département et la région

Activité moyenne	Généraliste			Chirurgien dentiste			Infirmier			Masseur kinésithérapeute		
	2006	2007	2008	2006	2007	2008	2006	2007	2008	2006	2007	2008
<i>Années</i>												
<b>Les 7 cantons</b>	<b>5 150</b>	<b>5 034</b>	<b>5 178</b>	<b>2 568</b>	<b>2 603</b>	<b>2 525</b>	<b>8 071</b>	<b>7 964</b>	<b>8 893</b>	<b>4 211</b>	<b>4 172</b>	<b>4 082</b>
Département de la Charente	5 276	5 122	5 097	2 228	2 151	2 141	10 142	10 827	10 638	4 823	4 917	4 741
Région Poitou-Charentes	5 052	5 029	5 256	2 298	2 270	2 269	9 034	9 401	9 219	4 685	4 774	4 714

Source 2

En 2008, un médecin généraliste du Pays Sud Charente réalise en moyenne 5178 actes par an.

Globalement, pour l'ensemble des 7 cantons, les moyennes d'actes réalisées dans les années 2006 à 2008, pour chaque profession libérale présentée sont proches de celles constatées au niveau départemental ou régional. Les moyennes d'actes infirmiers et masseurs kinésithérapeutes sont légèrement inférieures à celles du département et de la région. En revanche, les moyennes des actes en chirurgie dentaire sont plus élevées sur les trois années.

Nous notons des variations importantes de ces moyennes d'activités, selon le canton. Ces résultats reflètent une sous activité relative en chirurgie-dentaire pour le canton de Blanzac et une sur activité relative des infirmiers du canton de Baignes.

Source 1 : ERASME (Assurance Maladie)- Traitement URCAM/ INSEE 2006 : limites administratives Pays 2010

Source 2 : C@rtoSanté 2008 : limites cantonales

Traitement complémentaire et présentation Pays Sud Charente

## Evolution de l'activité moyenne entre 2006 et 2008 par type de professionnel de santé

Taux d'évolution	Généraliste		Chirurgien dentiste		Infirmier		Masseur kinésithérapeute	
	2006/2007	2007/2008	2006/2007	2007/2008	2006/2007	2007/2008	2006/2007	2007/2008
<i>Années</i>								
Les 7 cantons	-2,3%	2,9%	1,4%	-3,0%	-1,3%	11,7%	-0,9%	-2,2%
Département de la Charente	-2,9%	-0,5%	-3,5%	-0,5%	6,8%	-1,7%	1,9%	-3,6%
Région Poitou-Charentes	-0,5%	4,5%	-1,2%	0,0%	4,1%	-1,9%	1,9%	-1,3%

Source 2

L'explosion de l'activité des infirmiers de la zone cible entre 2007 et 2008 s'explique par une implantation récente d'infirmiers sur le pays. Cette croissance est surtout connue pour les cantons de Baignes et Barbezieux. L'offre sur ces cantons est-elle adéquate à la demande ? La décroissance de l'activité en chirurgie-dentaire voir sa quasi inexistence met en évidence une désertification de cette spécialité pour l'ensemble du pays sauf pour le canton de Chalais.

Source 1 : ERASME (Assurance Maladie)- Traitement URCAM/ INSEE 2006 : limites administratives Pays 2010

Source 2 : C@rtoSanté 2008 : limites cantonales  
Traitement complémentaire et présentation Pays Sud Charente

### 3/ CONSOMMATION

La consommation de soins est exprimée ici en nombre d'actes consommés par an et par les bénéficiaires résidants d'un canton, quelque soit leur lieu de consultation.

#### Evolution du nombre d'actes de soins de premiers recours consommés de 2006 à 2008

Années	Médecine Générale			Chirurgie dentaire			Soins Infirmiers			Kinésithérapie		
	2006	2007	2008	2006	2007	2008	2007	2008	2008	2006	2007	2008
Aubeterre	12 988	13 352	12 954	2 355	2 423	2 390	24 519	25 791	24 212	4 349	4 679	4 476
Baignes	20 628	21 268	20 969	3 858	3 748	3 829	20 485	25 833	29 052	7 887	8 478	7 888
Barbezieux	<b>41 710</b>	<b>42 520</b>	<b>41 138</b>	<b>9 420</b>	<b>9 460</b>	<b>8 872</b>	<b>42 056</b>	<b>48 966</b>	<b>63 364</b>	<b>14 792</b>	<b>16 459</b>	<b>14 420</b>
Blanzac	33 603	33 072	32 654	6 611	7 128	<b>7 192</b>	28 390	34 759	38 087	10 896	12 699	<b>12 769</b>
Brossac	<b>9 719</b>	<b>9 805</b>	<b>9 355</b>	1 919	2 098	1 983	<b>8 108</b>	<b>6 025</b>	<b>4 618</b>	<b>2 865</b>	<b>2 487</b>	<b>3 090</b>
Chalais	22 481	22 382	22 666	3 836	3 626	4 001	19 339	21 616	23 170	6 342	6 596	7 691
Montmoreau	20 553	20 948	18 935	3 411	3 500	3 182	<b>41 320</b>	37 594	37 438	5 400	6 823	4 991
<b>Moyenne pour les 7 cantons</b>	<b>23 097</b>	<b>23 335</b>	<b>22 667</b>	<b>4 487</b>	<b>4 569</b>	<b>4 493</b>	<b>26 317</b>	<b>28 655</b>	<b>31 420</b>	<b>7 504</b>	<b>8 317</b>	<b>7 904</b>

Source 2

Entre 2006 et 2008, quelque soit la spécialité, la consommation de soins reste globalement stable sauf pour les soins infirmiers pour lesquels elle a fortement augmenté. Barbezieux ressort comme le pôle d'attraction le plus important en consommation de soins. A l'inverse, le canton de Brossac affiche une faible consommation de soins pour l'ensemble des spécialités hors chirurgie dentaire.

En 2008, Blanzac rejoint Barbezieux en tant que deuxième pôle d'attraction du territoire en soins dentaires. Depuis 2007, Montmoreau perd de son attractivité pour les soins infirmiers.

Source 1 : ERASME (Assurance Maladie)- Traitement URCAM/ INSEE 2006 : limites administratives Pays 2010

Source 2 : C@rtoSanté 2008 : limites cantonales

Traitement complémentaire et présentation Pays Sud Charente

### Nombre moyen d'actes consommés par bénéficiaires et par type de Professionnel de Santé, en 2008

Cette moyenne d'actes consommée par an concerne seulement les bénéficiaires et ne prend pas en compte les assurés qui n'ont pas consulté.

Cantons	Médecin	Dentistes	Infirmiers	Kinésithérapeutes
Aubeterre-sur-Dronne	5,7	3,0	30,8	18,1
Baignes-Sainte-Radegonde	6,3	3,6	<b>38,6</b>	18,2
Barbezieux-Saint-Hilaire	5,4	3,4	<b>37,1</b>	19,3
Blanzac-Porcheresse	5,0	3,8	18,9	18,0
Brossac	5,6	3,4	<b>12,2</b>	18,6
Chalais	5,9	3,3	<b>35,4</b>	18,0
Montmoreau-Saint-Cybard	5,5	3,3	27,4	<b>13,1</b>
les 7 cantons	<b>5,5</b>	<b>3,4</b>	<b>28,7</b>	<b>17,8</b>

Source 2

Les mêmes données détaillées par année de 2006 à 2008 font l'objet de l'annexe 1.

En 2008, on note la plus forte consommation de soins en médecine générale et en soins infirmiers sur Baignes. Des soins infirmiers sont aussi plus fortement consommés sur les cantons de Barbezieux et Chalais.

Pistes d'explications : Barbezieux a une forte densité d'infirmiers et Chalais a une population âgée.

En médecine générale, depuis 2006, les patients du canton de Baignes consomment en moyenne plus que ceux des autres cantons. A l'inverse, les patients du canton de Blanzac consomment en moyenne moins. (Voir annexe 1)

Nous pouvons également observer de grands écarts de consommation de soins infirmiers suivant les cantons. Ainsi qu'une sous consommation relative de soins de kinésithérapie à Montmoreau.

On note une sous consommation des bénéficiaires de soins infirmiers sur Brossac et de soins de kinésithérapeutes sur Montmoreau.

Pistes d'explications : Brossac a une population relativement jeune et Montmoreau n'a qu'un seul kinésithérapeute en exercice.

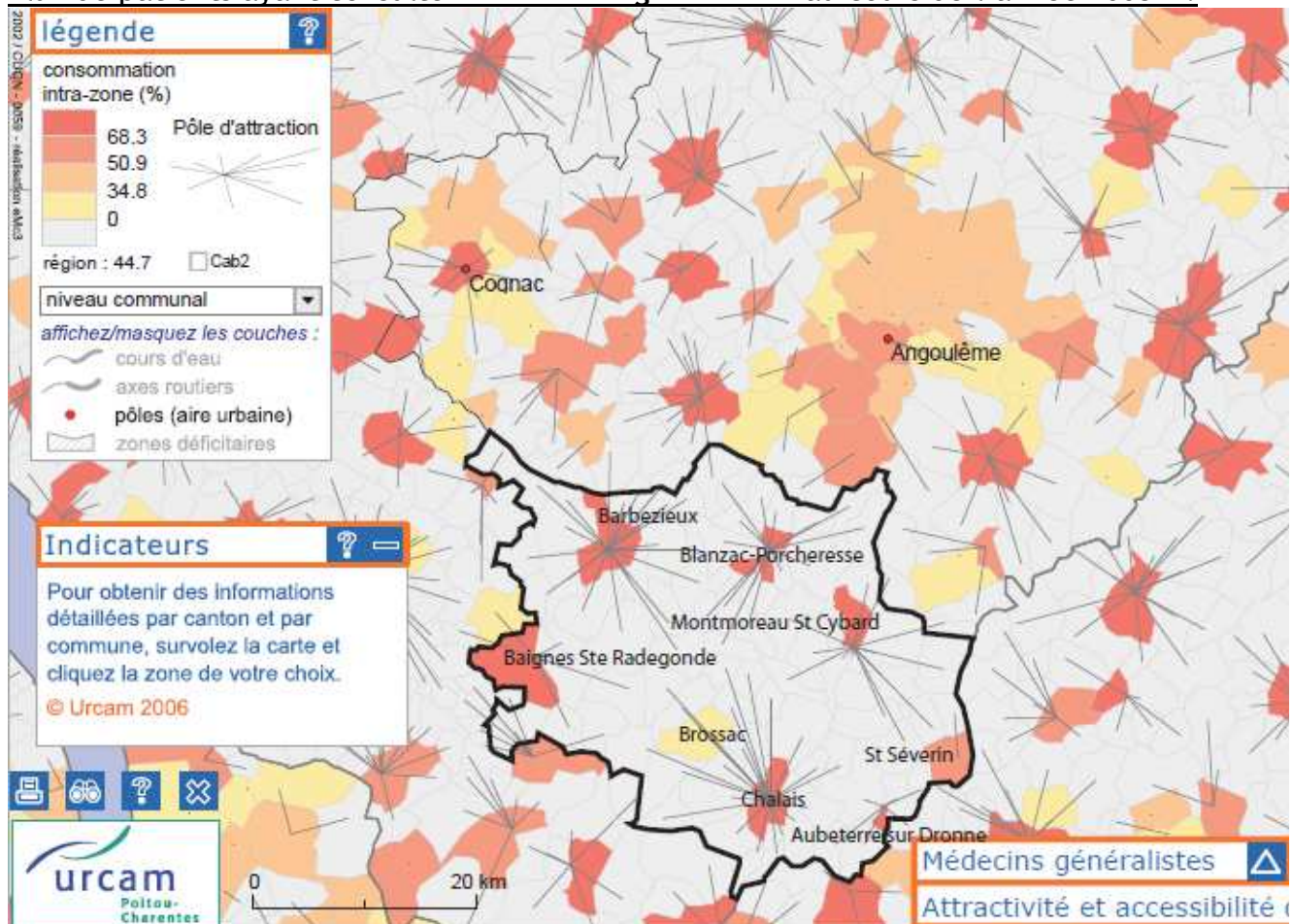


#### 4/ MOBILITE DES PATIENTS

Les flux de patients pour les soins de médecine générale, infirmiers et chirurgie-dentaire sont illustrés ci-dessous par des extractions de l'outil c@rtosante 2008 (disponible en ligne sur le portail de l'Agence Régionale de Santé de Poitou-Charentes). Les lignes relient la commune de domiciliation d'une majorité de personnes qui vont se soigner sur chaque commune d'exercice des médecins généralistes, des infirmiers, des kinésithérapeutes et des chirurgiens-dentistes.

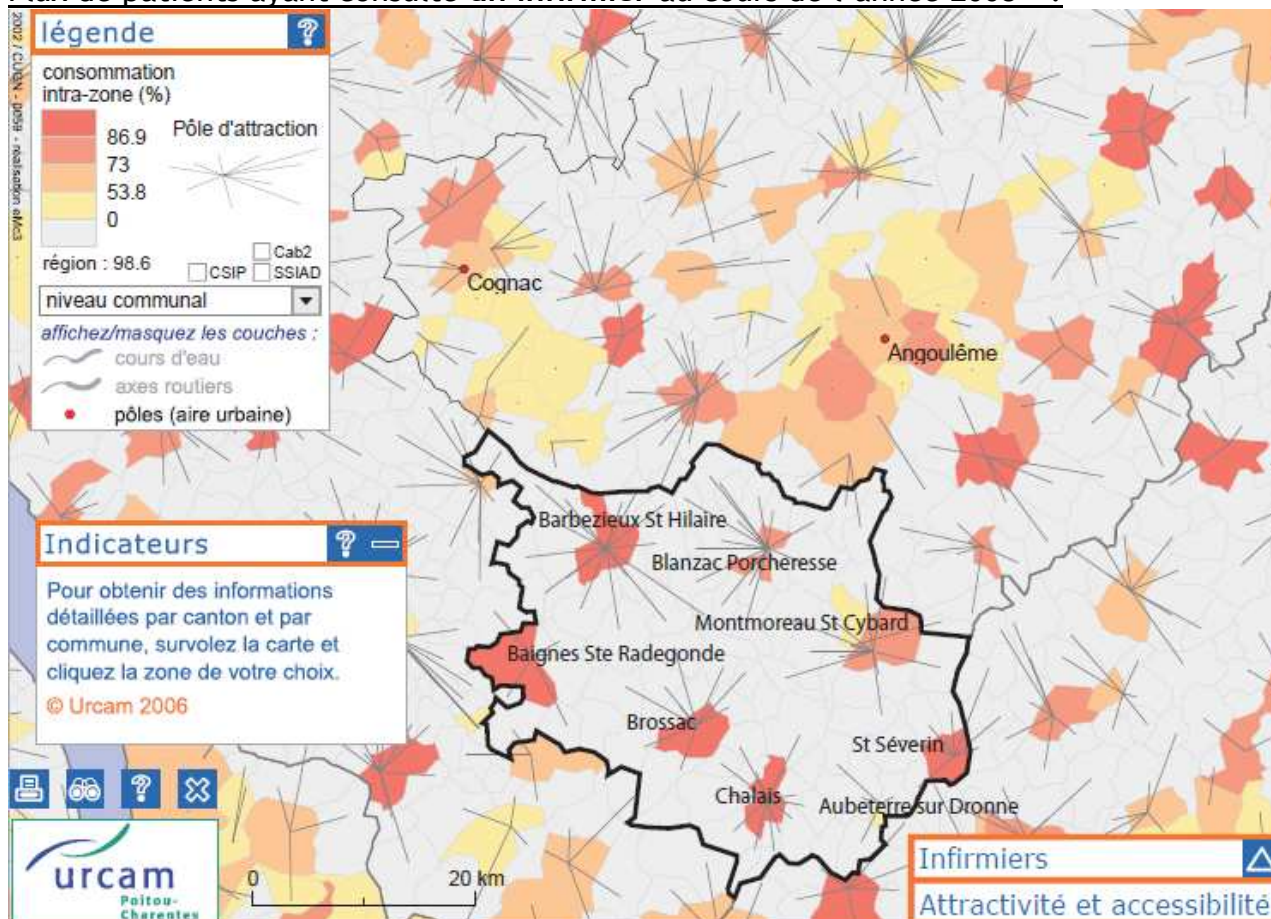
Ces extractions permettent de repérer les différents pôles et zones d'attractivité des patients pour les soins premiers recours, en 2008. Cela permet d'envisager une répartition géographique de l'accès aux soins.

Flux de patients ayant consulté un médecin généraliste au cours de l'année 2008\*\* :

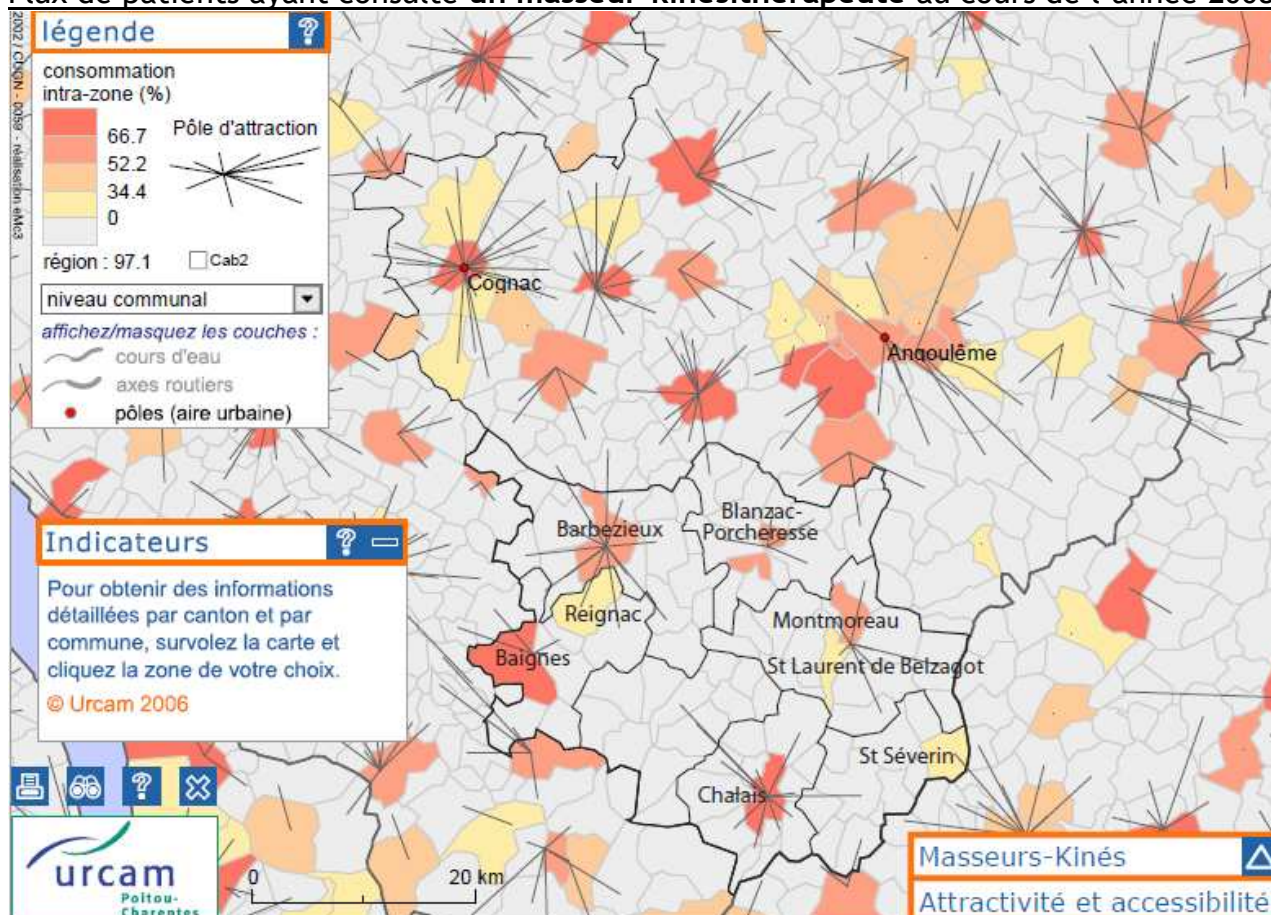


Pour la médecine générale, nous voyons se dessiner cinq pôles d'attractions principaux : Baignes-Ste-Radegonde, Barbezieux, Blanzac-Porcheresse, Chalais et Montmoreau-St-Cybard. Deux autres pôles, se détachent à St Séverin et Aubeterre-sur-Dronne.

Flux de patients ayant consulté un infirmier au cours de l'année 2008\*\* :



Flux de patients ayant consulté un masseur-kinésithérapeute au cours de l'année 2008\*\* :

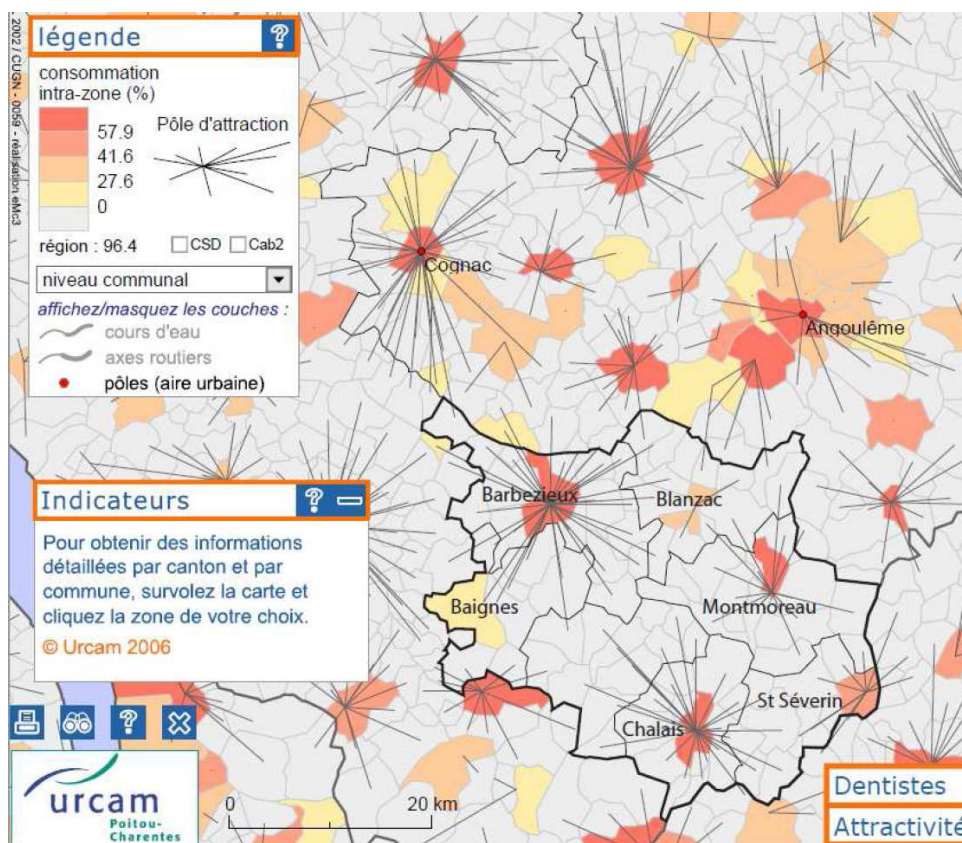


Source 1 : ERASME (Assurance Maladie)- Traitement URCAM/ INSEE 2006 : limites administratives Pays 2010

Source 2 : C@rtoSanté 2008 : limites cantonales

Traitement complémentaire et présentation Pays Sud Charente

## Flux de patients ayant consulté un chirurgien-dentiste au cours de l'année 2008\*\* :



\*\* Extractions 02/2010 c@rtosante en ligne site de l'URCAM Poitou-Charentes  
Traitement Adobe Illustrator - Pays Sud Charente

Pour les soins dentaires, nous pouvons remarquer que les patients parcourent beaucoup plus de distance que pour tous les autres soins. Ce qui met en avant la forte disparité de l'offre et du recours aux soins dentaires en Sud Charente.

Claix et Mouthiers sont deux importantes communes au Nord du Sud Charente, en dehors des limites administratives du Pays (représentées dans les cartes). Les patients de ces communes consultent globalement au Nord du Sud Charente, en allant vers Angoulême.

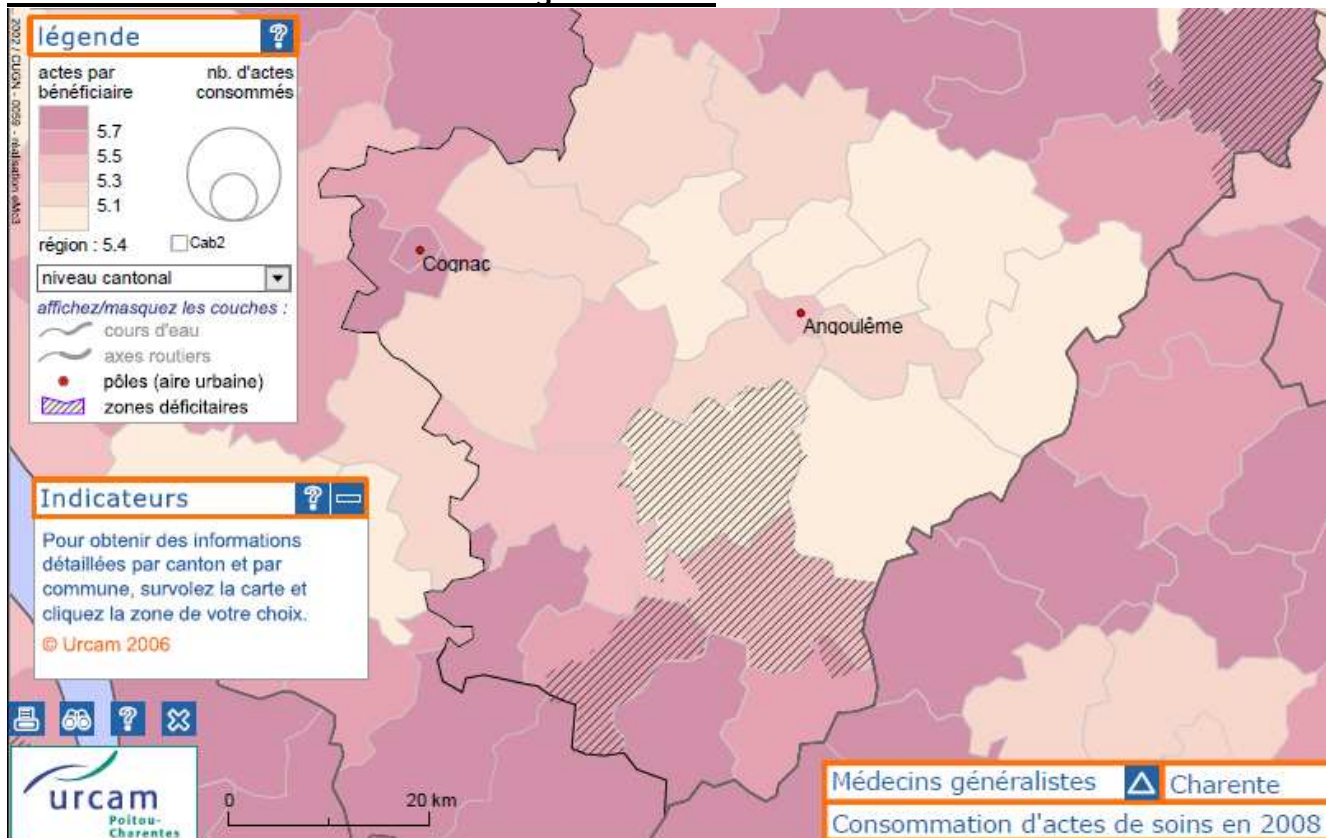
## 5/ ZONES FRAGILES

Des zones déficitaires ou sous dotées ont été définies par l'URCAM et la MRS en 2008 et 2009 (Cf. annexes 2 et 3 pour la médecine générale et les soins infirmiers). Ces zonages permettent d'initier la réflexion et de préciser les difficultés d'exercices éventuelles pour les professionnels.

### a/ Description des zones sous dotées

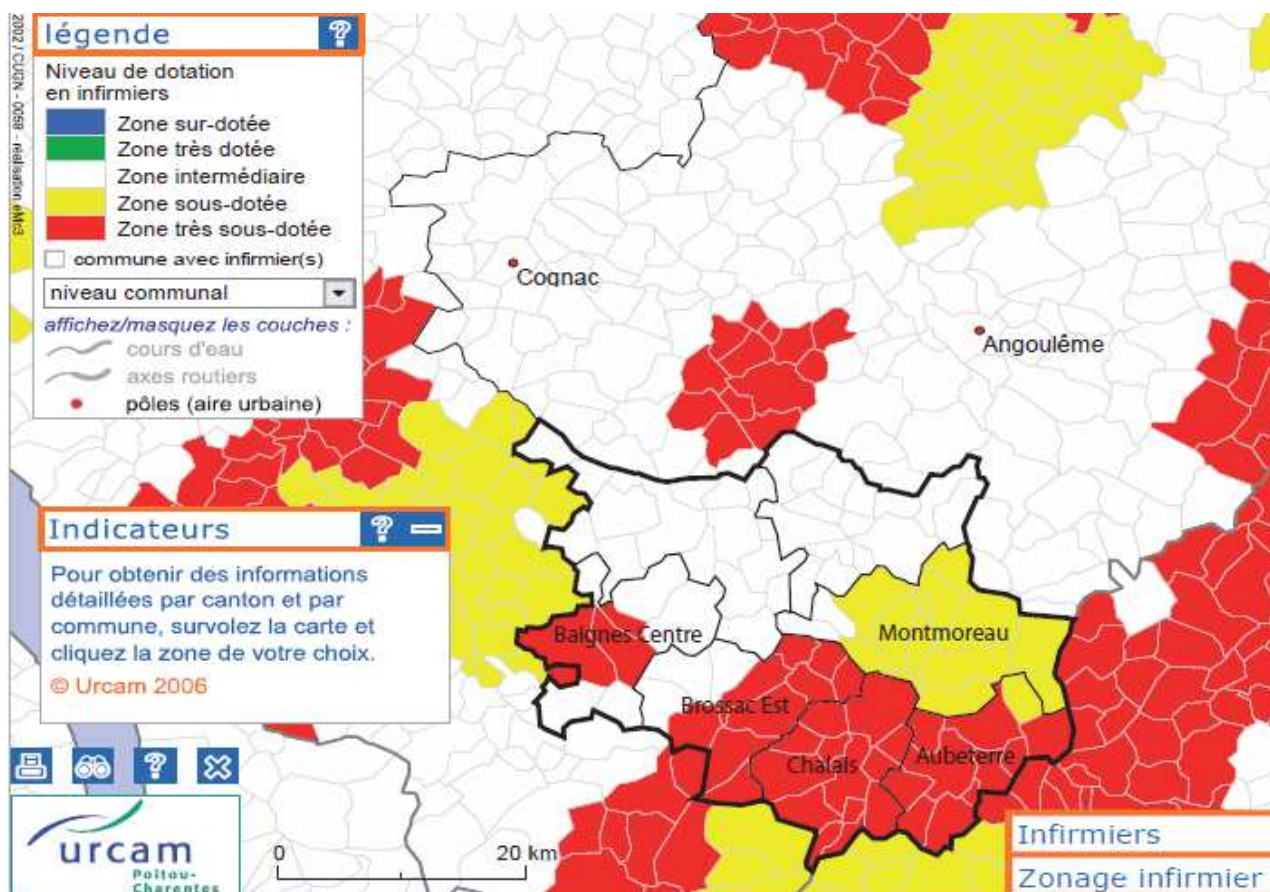
Professions	Zones sous-dotées / très sous-dotées / déficitaires	Nombre de communes	Nbre de Professionnels sur la zone	Population 2006 concernée
Médecin généraliste	Blanzac	17	7	7989
	Brossac-Est	10	0	1758
	Montmoreau	13	4	4621
Infirmier	Aubeterre	11	ND	ND
	Chalais	13		
	Baignes - Centre	3		
	Brossac-Est	10		
	Montmoreau	12		

### b/ Zones déficitaires\* en médecins généralistes



\*Ces zones ont été arrêtées par décret, en juin 2008.

## c/ Classement des zones pour les infirmiers libéraux



## 6 / ANNEXES

1/ Consultations moyennes par bénéficiaire en soins de premiers recours

2/ CARTE REGIONALE DES ZONES FRAGILES EN MEDECINE GENERALE - MRS 2008

3/ CLASSEMENT DES ZONES POUR LES INFIRMIERS LIBERAUX - MRS 2009

Consultations moyennes par bénéficiaire en soins de premiers recoursNombre d'actes consommés par bénéficiaire en Médecine Générale

Cantons	2006	2007	2008
Aubeterre-sur-Dronne	5,9	5,9	5,7
Baignes-Sainte-Radegonde	<b>6,6</b>	<b>6,6</b>	<b>6,3</b>
Barbezieux-Saint-Hilaire	5,7	5,5	5,4
Blanzac-Porcheresse	<b>5,4</b>	<b>5,2</b>	<b>5,0</b>
Brossac	5,8	5,6	5,6
Chalais	6,2	6,1	5,9
Montmoreau-Saint-Cybard	5,9	5,8	5,5
les 7 cantons	<b>5,8</b>	<b>5,7</b>	<b>5,5</b>

Source 2

Nombre d'actes consommés par bénéficiaire en Chirurgie dentaire

Libellé de la zone	2006	2007	2008
Aubeterre-sur-Dronne	<b>3,2</b>	<b>3,2</b>	<b>3,0</b>
Baignes-Sainte-Radegonde	<b>3,8</b>	3,5	3,6
Barbezieux-Saint-Hilaire	3,6	3,5	3,4
Blanzac-Porcheresse	3,6	3,6	<b>3,8</b>
Brossac	3,6	3,5	3,4
Chalais	<b>3,3</b>	<b>3,1</b>	3,3
Montmoreau-Saint-Cybard	3,7	3,6	3,3
les 7 cantons	<b>3,5</b>	<b>3,5</b>	<b>3,4</b>

Source 2

Nombre d'actes consommés par bénéficiaire en soins Infirmiers

Libellé de la zone	2006	2007	2008
Aubeterre-sur-Dronne	31,4	32,4	30,8
Baignes-Sainte-Radegonde	30,9	34,6	<b>38,6</b>
Barbezieux-Saint-Hilaire	25,9	28,7	37,1
Blanzac-Porcheresse	<b>14,8</b>	<b>17,4</b>	18,9
Brossac	26,8	<b>20,1</b>	<b>12,2</b>
Chalais	<b>36,4</b>	<b>37,1</b>	35,4
Montmoreau-Saint-Cybard	27,8	25,7	27,4
les 7 cantons	<b>25,2</b>	<b>26,4</b>	<b>28,7</b>

Source 2

Nombre d'actes consommés par bénéficiaire en Kinésithérapie

Libellé de la zone	2006	2007	2008
Aubeterre-sur-Dronne	17,2	18,9	18,1
Baignes-Sainte-Radegonde	18,4	18,2	18,2
Barbezieux-Saint-Hilaire	<b>18,5</b>	<b>20,1</b>	19,3
Blanzac-Porcheresse	18,0	18,9	18,0
Brossac	16,9	<b>16,1</b>	18,6
Chalais	17,0	17,3	18,0
Montmoreau-Saint-Cybard	<b>15,2</b>	17,3	<b>13,1</b>
les 7 cantons	<b>17,6</b>	<b>18,6</b>	<b>17,8</b>

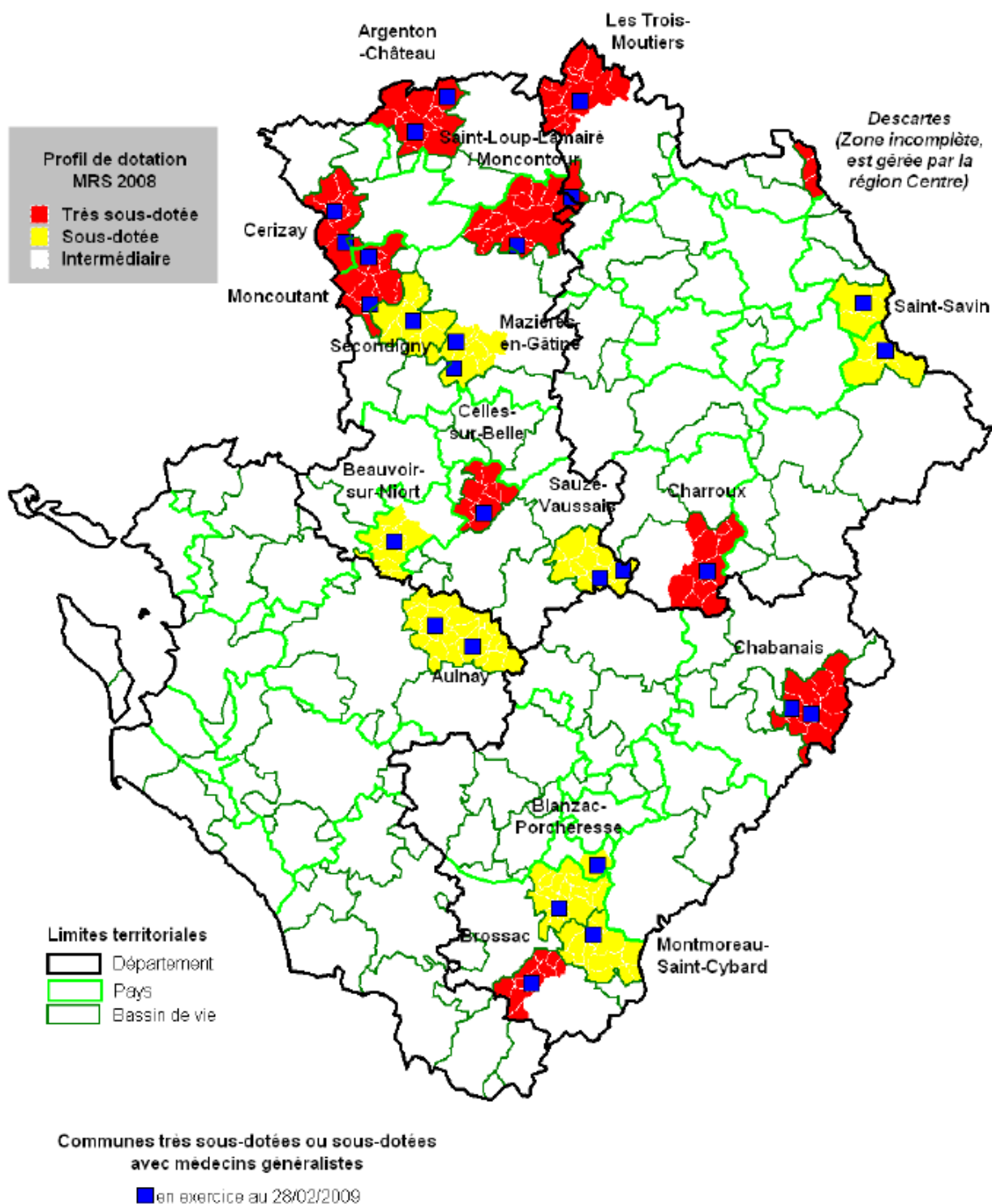
Source 2

Source 1 : ERASME (Assurance Maladie)- Traitement URCAM/ INSEE 2006 : limites administratives Pays 2010

Source 2 : C@rtoSanté 2008 : limites cantonales

Traitement complémentaire et présentation Pays Sud Charente

**CARTE REGIONALE DES ZONES FRAGILES EN MEDECINE GENERALE**  
**Mission Régionale de Santé 2008**



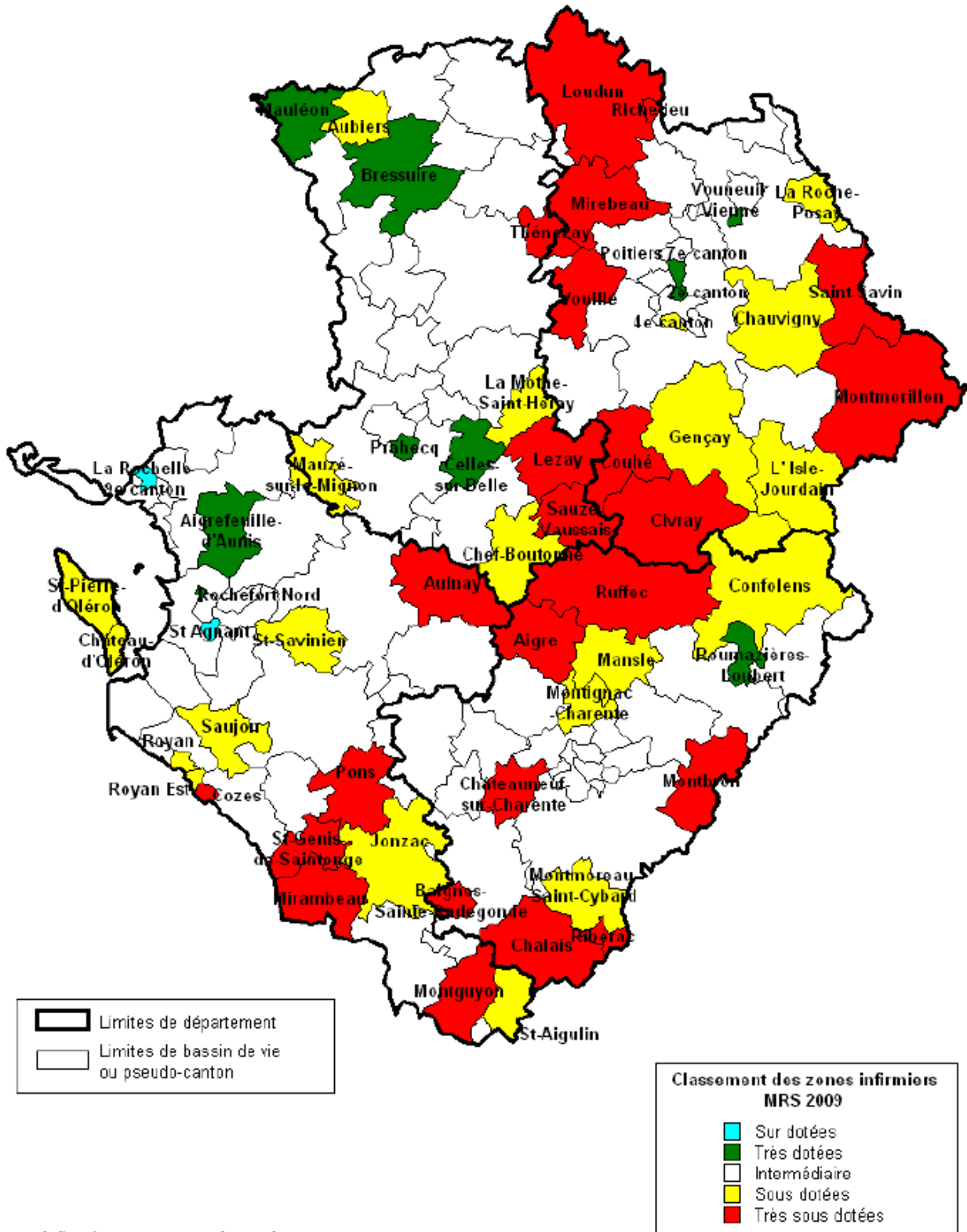
**Réalisation : URCAM Poitou-Charentes**  
 Avril 2009 - ING Géofla 2002

Source 1 : ERASME (Assurance Maladie)- Traitement URCAM/ INSEE 2006 : limites administratives Pays 2010

Source 2 : C@rtoSanté 2008 : limites cantonales

Traitement complémentaire et présentation Pays Sud Charente

## Classement des zones pour les infirmiers libéraux selon la décision MRS publiée le 29 avril 2009



Réalisation : URCAM Poitou-Charentes  
Avril 2009 - IGN Géofla 2002

Source 1 : ERASME (Assurance Maladie)- Traitement URCAM/ INSEE 2006 : limites administratives Pays 2010

Source 2 : C@rtoSanté 2008 : limites cantonales

Traitement complémentaire et présentation Pays Sud Charente